

« Première Neige »



« Première Neige »

Le poncho et son Head Band pour fillette 2/3 ans

Niveau : Tricoteuse confirmée.

Fournitures : 5 pelotes Carpe Diem de Lang Yarns pour le poncho et 1 pelote pour le Head Band
1 paire d'aiguilles n° 5 et 5.5. 1 aig à torsades.

Points utilisés : côtes 1x1, m envers, torsades fantaisies, point de riz.

Echantillon torsades fantaisies aig n°5.5 mesurées dans la partie la plus large = **24 m. x 21 rgs**

Côtes 1 x 1 aig n°5 = **23 m x 25 rgs**

Dos : avec les aig. n° 5.5 montez **87 m** et tricotez en suivant le diagramme ci-joint jusqu'à **36 cm de hauteur** totale, puis rabattez pour l'encolure en suivant les indications du diagramme.

A **39 cm de hauteur totale** rabattez vos mailles

Devant : faire à l'identique du dos jusqu'à **33 cm de hauteur totale** puis rabattez pour l'encolure en suivant les indications du diagramme.

A **39 cm de hauteur totale** rabattez vos mailles.

Manches Avec les aig n °5 montez **42 mailles** et tricotez en côtes 1 x 1 pendant **23 cm**.

En même temps, augmentez de chaque côté et à **1 m du bord** tous les **6 rgs : 9 x 1 m**

On obtient **60 mailles**. A **23 cm de hauteur totale** rabattez simplement vos mailles en les prenant comme elles se présentent.

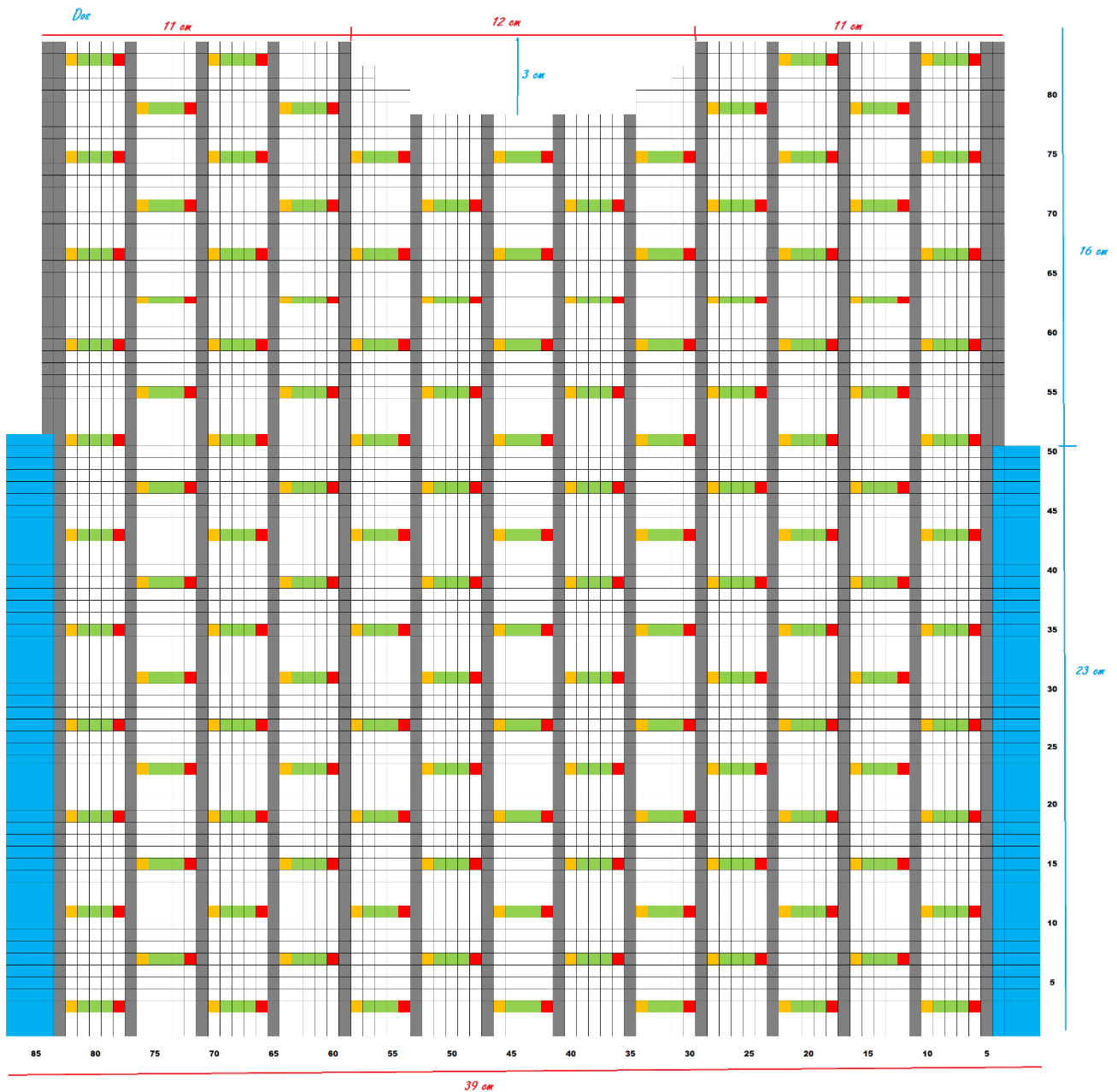
Faites une deuxième manche à l'identique.

Montage et finitions : fermez une épaule puis avec les aig n° 5 relevez **31 mailles** pour l'encolure du dos et **41 m** sur l'encolure du devant. On obtient **72 mailles**. Tricotez **6 rangs** de côtes 1x1 puis rabattez simplement vos mailles comme elles se présentent.

Cousez la deuxième épaule et fermez le col. Fermez vos manches puis cousez les au corps.

Fermez les côtés sur **3 cm** en partant du dessous de bras et laissez le reste des côtés ouverts.

Rentrez vos fils.

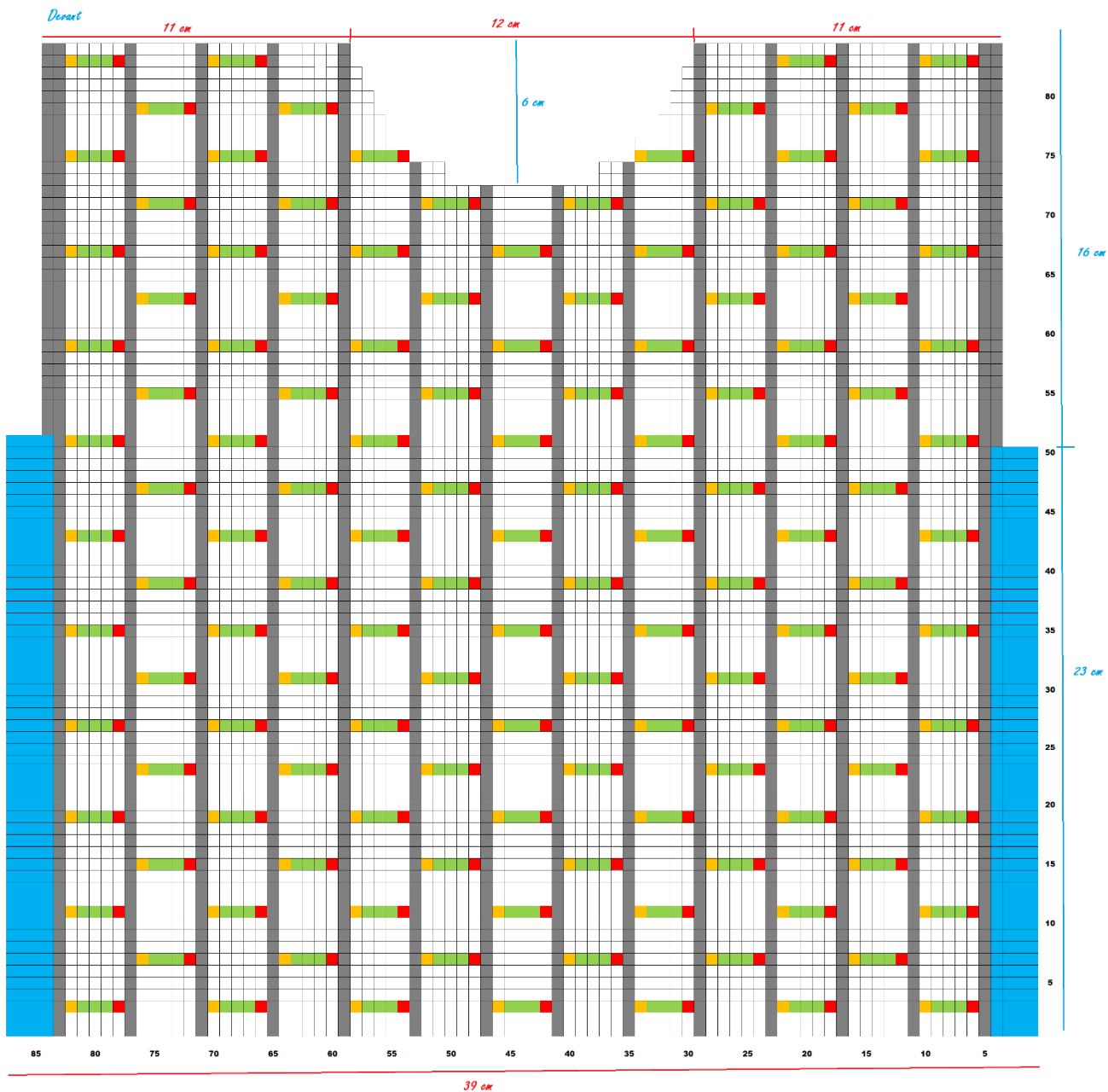


Légende Première Neige Créations Gazouillis et cie pour Wool kit Factory de 3 à 77 ans

- Point de riz
- maille tricotée à l'envers sur l'endroit du travail et tricotée à l'endroit sur l'envers du travail
- maille tricotée à l'endroit sur l'endroit du travail et tricotée à l'envers sur l'envers du travail



- 1) glissez 4 m. sur une aig. à torsades placée derrière le travail et tricotez la maille suivante
- 2) glissez sur l'aiguille droite la première maille qui se présente sur l'aiguille à torsades, sans la tricoter
- 3) glissez cette maille, toujours sans la tricoter, de l'aiguille droite sur l'aiguille gauchel
- 4) tricotez à présent et à l'endroit les 3 mailles de l'aiguille à torsades, et la maille que vous avez remis sur l'aig gauche

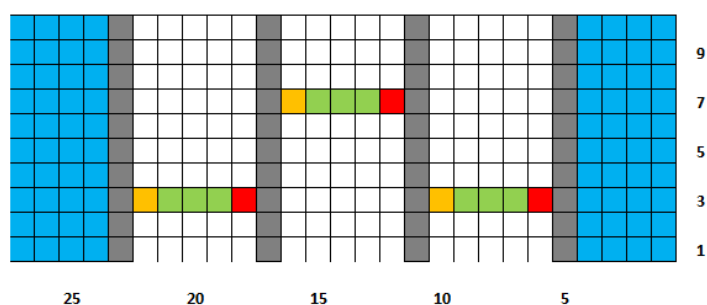


Et voilà, c'est terminé.

Head Band, avec les aig n° 5, montez 27 m et tricotez en suivant le diagramme du rang 1 à 10 (1 seule fois), puis répétez du rang 3 à 10 pendant 43 cm (à adapter en fonction du tour de tête de votre fillette)

Montage et finitions : Rentrez les fils et fermez votre Head band

Head Band



Bon tricot !

Pascale de Gazouillis et cie



Nos tutoriels gratuits, tout comme nos fiches et kits sont à réserver pour un usage personnel.

Ils restent notre propriété intellectuelle et l'usage commercial n'est pas autorisé

Vente des fiches ou des produits finis strictement interdit.

L'échantillon :

Il est **primordial** pour la réalisation de n'importe quel modèle, de réaliser au préalable un **échantillon**.

Il vous permet d'obtenir un tricot **proportionné**. Vous pouvez toujours choisir une autre qualité de laine que celle proposée, mais attention de bien vérifier la taille de l'échantillon ainsi que le n° d'aiguilles de votre nouveau choix. Il doit être, à **2 ou 3 mailles ou rangs prêts, identiques à celui du modèle choisi**. Généralement dans le catalogue, il se trouve situé après les indications de fournitures et de points employés dans le modèle que vous aurez sélectionné, et sur la bague papier de votre pelote.

Pour calculer un échantillon, on tricote généralement sur 10 cm de large et 10 cm de haut, on compte ensuite le nombre de mailles et le nombre de rang.

La maille lisière :

Il s'agit de la **première maille de chaque rang**, il suffit juste de la passer sur l'aiguille droite, **sans** la tricoter puis de tricoter les mailles suivantes. On tricote aussi la dernière maille du rang.

On lit souvent « passer la maille lisière comme elle se présente » c'est-à-dire que en fonction du point de votre tricot vous ferez ainsi :

Maille lisière sur du point mousse : à **chaque début de rang**, le fil est placé devant le travail , glisser la première maille sur l'aiguille de droite en la prenant comme pour la tricoter à l'envers, puis repasser le fil derrière et terminer le rang .

Maille lisière sur du jersey endroit, vous la prenez à l'endroit sur les rangs endroit

Maille lisière sur du jersey envers vous la prenez à l'envers sur les rangs envers.

Pour le point de riz ça se complique légèrement puisque le point de riz est une alternance de point endroit et envers à chaque rang, donc si vous débutez votre rang avec une maille qui se présente à l'endroit, **là**, il faudra la prendre à l'**envers** , et si vous débutez votre rang avec une maille qui se présente à l'envers, **là**, il faudra la prendre à l'**endroit**.

A quoi ça sert? Elle vous permet d'obtenir des coutures zéro défaut.

En effet, tout au long de votre tricot cette maille lisière va former une chaînette.



Cette dernière vous permettra au moment de coudre votre ouvrage de **toujours** prendre les mailles à égale distance du bord, et de rester toujours dans la même maille, ce qui évite les zigs-zags disgracieux qui peuvent « défigurer » un tricot même parfait au niveau de la régularité du point.

Conseils d'entretien :

Pour préserver votre tricot contre l'usure, le plus longtemps possible, nous vous conseillons de :

- laver sur l'envers, dans une taie d'oreiller fermée à l'aide d'un élastique, afin d'éviter le frottement de la laine sur le tambour de votre machine à laver
- laver à 30° maximum
- ne pas utiliser de sèche-linge
- préférez le séchage à plat sur une serviette de toilette quelques heures afin que celle-ci absorbe le plus possible d'eau, puis retirez la serviette et laissez sécher à l'air libre (pas trop près d'une source de chaleur tel que : radiateur, cheminée...).

Mailles rabattues par groupe

- Type de diminution qui s'utilise sur les encolures et les emmanchures pour éviter l'effet « escalier ». **Rg1** : premier rang de diminution il suffit de rabattre le nombre de maille indiqué et terminez le rang. **Rg 2** : tricotez toutes les mailles sauf la dernière. Tournez l'ouvrage. **Rg 3** : La dernière maille du rang précédent se trouve sur l'aiguille droite. Faites glisser la première maille de l'aiguille gauche sur l'aiguille droite et rabattre la première. Rabattez ensuite le nombre de maille indiqué, moins celles que vous venez de rabattre terminez le rang. Sans tricoter la dernière maille et continuez comme indiqué ci-dessus jusqu'à la fin des diminutions.

Astuces et conseils

- Dans la mesure du possible, toujours terminer un rang commencé avant de poser son ouvrage. Cela permet de ne pas se demander dans quel sens repartir, au risque de repartir à contre sens quand on est débutante. Par ailleurs, cela empêche de «casser» et d'abimer la maille. En effet le réflexe, lorsqu'on pose son tricot en cours de rang, c'est de plier son travail en deux. Malheureusement, cela nuit à la maille car chaque «micro trou» généré par ce geste, se voit par la suite.

Les abréviations

Liste non exhaustive, mais ce sont les termes que vous rencontrerez le plus souvent. Il est important lorsqu'on débute de le garder à portée de mains, il fait partie intégrante du vocabulaire «tricotesque». Il devient alors INDISPENSABLE à toutes tricoteuses débutantes.

Aiguille	Aig.	Impair	Imp.
Aiguille auxiliaire	Aig. auxi.	Jersey endroit	Jers. endr.
Arrière	Arr.	Jersey envers	Jers. env.
Attente	Att.	Maille	M.
Augmenter	Aug.	Monter	Mont.
Augmentation	Aug.	Nombre	Nbre.
Avant	Av.	Obtient/obtenir	Obt.
Chacune	Chac.	Ouvrage	Ouv.
Chaque	Chaq.	Pelote	Pel.
Coloris/couleur	Col.	Pendant	Pdt
Commencer	Comm.	Point	Pt
Continuer	Cont.	Rabattre/Rabattant	Rab.
Dernier	Der.	Rang/Rangs	Rg/Rgs
Derrière	Der.	Relever	Rel.
Devant	Dev.	Répéter	Rép.
Diagramme	Diag.	Reprendre	Repr.
Diminuer/Diminution	Dim.	Rester/Restantes	Res.
Double	Dble	Souplement	Soupl.
Emmanchure	Emm.	Suivant/suivante.	Suiv.
Droite	Dr.	Surjet simple	Surj. s.
En même temps	En mm tps	Surjet double	Surj. dble
Encolure	Enc.	Terminer	Term.
Endroit	Endr.	Toujours	Tjrs
Ensemble	Ens	Tous	Ts
Envers	Env.	Tout	Tt
Fantaisie	Fant.	Toutes	Tts
Fois	Fs	Travailler/Travail	Trav.
Gauche	G.	Tricoter/Tricotant	Tric.
Glisser	Glis.	Uniquement	Uniq.
Hauteur/hauteur totale/	Haut. Tot.		